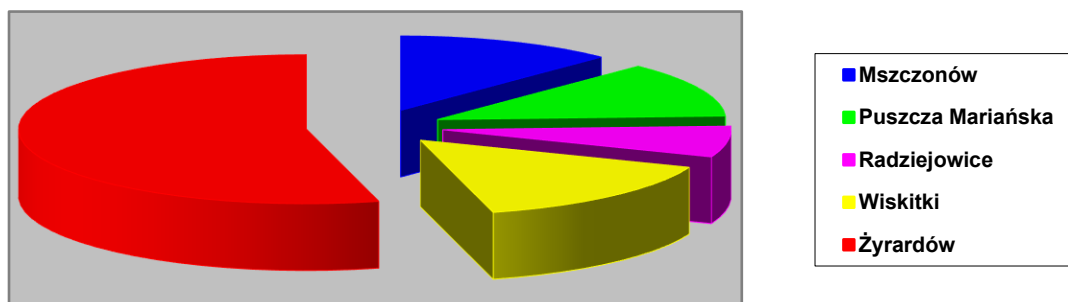


## Informacja o sytuacji na lokalnym rynku pracy w Powiecie Żyrardowskim w marcu 2022 roku

### 1. Zmiany poziomu bezrobocia.

Liczba bezrobotnych zarejestrowanych w urzędzie pracy na dzień 31.03.2022r. wyniosła 2612 osób i była wyższa o 32 osoby (tj. o 1,2%) od liczby zarejestrowanych bezrobotnych na koniec lutego 2022r.

Wyszczególnienie (obszary powiatu)	Liczba bezrobotnych na dzień 28.02.2022r.	Liczba bezrobotnych wg stanu na 31.03.2022r.	Wzrost/Spadek		Udział w liczbie bezrobotnych ogółem
			osoby	%	
m. i gm. Mszczonów	319	321	+2	+0,6	12,3%
gm. Puszcza Mar.	308	312	+4	+1,3	11,9%
gm. Radziejowice	170	175	+5	+2,9	6,7%
m. i gm. Wiskitki	375	392	+17	+4,5	15,0%
m. Żyrardów	1408	1412	+4	+0,3	54,1%
<b>Razem</b>	2580	2612	+32	+1,2	100%



W odniesieniu do poprzedniego miesiąca największy wzrost bezrobocia odnotowano w m. i gm. Wiskitki (4,5%), zaś spadku bezrobocia nie odnotowano w żadnej z gmin.

Wzrost liczby bezrobotnych spowodowany był mniejszym odpływem z bezrobocia (8,6%), niż napływem do bezrobocia (9,9%).

W miesiącu marcu w urzędzie pracy zarejestrowało się 255 osób bezrobotnych. Jest to o 100 osób więcej, niż w poprzednim miesiącu. Większość noworejestrujących się bezrobotnych stanowiły osoby poprzednio pracujące (217 osób) i stanowiły one 85,1% napływu do bezrobocia.

Z ewidencji bezrobotnych w miesiącu marcu 2022r. wyłączono 233 osoby. Jest to o 89 osób więcej, niż w poprzednim miesiącu. Główne przyczyny wyłączenia z rejestru bezrobotnych to podjęcia pracy – 154 osoby (69,1% odpływu), przede wszystkim niesubsydiowanej – 131 osób (58,7% odpływu) oraz niepotwierdzenia gotowości do pracy – 23 osoby (10,3% odpływu). Wśród podejmujących pracę udział mężczyzn był mniejszy i wynosił 44,2%. Udział mężczyzn zaś był większy wśród bezrobotnych, którzy nie potwierdzili gotowości do pracy (78,3%).

## **2. Stopa bezrobocia.**

Na koniec miesiąca marca 2022r. stopa bezrobocia rejestrowanego w Powiecie Żyrardowskim wynosiła 9,3% (dane nieoficjalne).

## **3. Wybrane kategorie bezrobotnych.**

Podstawowe dane o strukturze bezrobocia na koniec marca 2022r. zawiera tabela stanowiąca załącznik do informacji.

### ***Bezrobotne kobiety***

Na koniec marca 2022r. liczba zarejestrowanych bezrobotnych kobiet wyniosła 1250. W porównaniu do poprzedniego miesiąca liczba bezrobotnych kobiet zwiększyła się o 23 osoby (1,9%). Pośród ogółu bezrobotnych w Powiecie Żyrardowskim bezrobotne kobiety stanowiły 47,9%, czyli o 0,3 p.p. (0,6%) więcej, niż w poprzednim miesiącu. Największy udział kobiet jest w m. i gm. Mszczonów (49,5% ogółu bezrobotnych), natomiast najniższy w m. i gm. Wiskitki (44,4% ogółu bezrobotnych). Nadmienić należy, że kobiety dominują w grupie osób bezrobotnych posiadających co najmniej jedno dziecko do 6 roku życia (87,3%).

### ***Bezrobotni zamieszkali na wsi.***

Wśród zarejestrowanych bezrobotnych 979 osób to mieszkańcy wsi – 37,5% ogółu bezrobotnych, w tym 460 kobiet.

W porównaniu do poprzedniego miesiąca liczba bezrobotnych zamieszkałych na wsi zwiększyła się o 26 osób. Prawo do zasiłku posiadało 132 osoby, tj. 13,5% ogółu bezrobotnych zamieszkałych na wsi.

### ***Bezrobotna młodzież.***

Na koniec marca 2022r. zarejestrowane były 233 osoby bezrobotne w wieku do 25 lat, tj. tyle samo, ile w poprzednim miesiącu. Bezrobotna młodzież stanowiła 8,9% ogółu bezrobotnych na terenie powiatu. W porównaniu z lutym 2022r. udział ten zmniejszył się o 0,1 p.p. (1,1%)

### ***Bezrobotni nie posiadający prawa do zasiłku.***

Prawa do zasiłku na koniec marca 2022r. nie posiadało 2248 osób, w tym 1038 kobiet. Udział bezrobotnych bez prawa do zasiłku w ogólnej liczbie bezrobotnych wynosił 86,1%. W porównaniu z poprzednim miesiącem udział ten zwiększył się o 0,6 p.p. (0,7%). W marcu nowozarejestrowane 185 osób bezrobotnych (72,5%) nie posiadało prawa do zasiłku.

<b>Bezrobotni bez prawa do zasiłku Wyszczególnienie (obszary powiatu)</b>	<b>Bezrobotni bez prawa do zasiłku na dzień 31.03.2022r.</b>	<b>Udział w ogólnej liczbie bezrobotnych w %</b>
m. i gm. Mszczonów	292	90,9
gm. Puszcza Mariańska	268	85,9
gm. Radziejowice	143	81,7
m. i gm. Wiskitki	343	87,5
m. Żyrardów	1202	85,1
<b>Razem</b>	<b>2248</b>	<b>86,1</b>

Najwyższym udziałem bezrobotnych bez prawa do zasiłku wyróżnia się m. i gm. Mszczonów (90,9%). Najniższy udział bezrobotnych bez prawa do zasiłku odnotowano w gm. Radziejowice (81,7%).

### ***Bezrobotni zwolnieni z przyczyn dotyczących zakładu pracy.***

Liczba bezrobotnych zwolnionych z przyczyn dotyczących zakładu pracy wynosiła 108 osób (4,1% ogółu bezrobotnych), w tym 54 kobiety. W odniesieniu do poprzedniego miesiąca liczba tej kategorii bezrobotnych zmniejszyła się o 6 osób (5,3%). Najwyższy udział osób zwolnionych z przyczyn dotyczących zakładu pracy odnotowano w gm. Radziejowice (6,9% ogółu bezrobotnych). Najmniejszy odsetek osób zwolnionych z tego powodu występował w m. i gm. Mszczonów (3,7%).

W marcu wśród nowozarejestrowanych bezrobotnych osoby zwolnione z przyczyn dotyczących zakładu pracy stanowiły 3,1% (8 osób).

### ***Bezrobotni niepełnosprawni.***

W rejestrze urzędu pracy osoby niepełnosprawne stanowiły, na koniec marca 4,1% ogółu bezrobotnych (107 osób w tym 43 kobiety). W porównaniu z poprzednim miesiącem liczba bezrobotnych

niepełnosprawnych zwiększyła się o 8 osób. W marcu 2022r. wśród nowozarejestrowanych bezrobotnych osoby niepełnosprawne stanowiły 5,1% (13 osób, w tym 6 kobiet).

#### **4. Usługi i instrumenty rynku pracy.**

##### ***Pośrednictwo pracy.***

W marcu pośrednicy pozyskali 591 ofert pracy. Jest to o 468 ofert więcej, niż w poprzednim miesiącu oraz o 134 oferty więcej niż w analogicznym miesiącu roku 2021. Z ogółu pozyskanych ofert 567 dotyczyło pracy niesubsydiowanej, 66 ofert pracy sezonowej, zaś 24 oferty pracy subsydiowanej ze środków Funduszu Pracy.

Wśród ofert pracy dominowały:

- robotnik magazynowy – 170 ofert,
- pakowacz ręczny – 95 ofert,
- pozostali pracownicy wykonujący prace proste gdzie indziej niesklasyfikowani – 40 ofert,
- sortowacz – 40 ofert.

##### ***Poradnictwo zawodowe.***

W marcu 2022r. w ramach poradnictwa zawodowego porady indywidualne rozpoczęły 44 osoby, zaś 75 osób kontynuowało tą formę pomocy. Doradcy zawodowi udzielili także 32 osobom indywidualnej informacji zawodowej oraz przeprowadzili 2 spotkania grupowe w ramach grupowej informacji zawodowej, w których uczestniczyło 7 osób oraz 10 spotkań grupowych w ramach grupowej porady zawodowej, w których uczestniczyły 32 osoby. Ponadto doradcy oraz pośrednicy pracy wspólnie z bezrobotnymi przygotowali 85 Indywidualnych Planów Działań.

### ***Szkolenia i przekwalifikowania.***

W marcu 2022r. Powiatowy Urząd Pracy w Żyrardowie skierował 5 osób bezrobotnych na szkolenia o tematyce:

- prawo jazdy kategorii C oraz kwalifikacja wstępna – 3 osoby,
- operator koparko-ładowarki kl. III – 2 osoby.

W miesiącu sprawozdawczym 12 osób ukończyło szkolenie. Po szkoleniach w poprzednich okresach pracę podjęła 1 osoba.

### ***Wspieranie przedsiębiorczości.***

W marcu 17 osobom udzielono jednorazowych środków na rozpoczęcie działalności gospodarczej:

- 2 osoby ze środków FP,
- 15 osób ze środków EFS.

### ***Zatrudnienia subsydiowane.***

W marcu 2022r. utworzono 24 miejsca pracy w ramach zatrudnienia subsydiowanego:

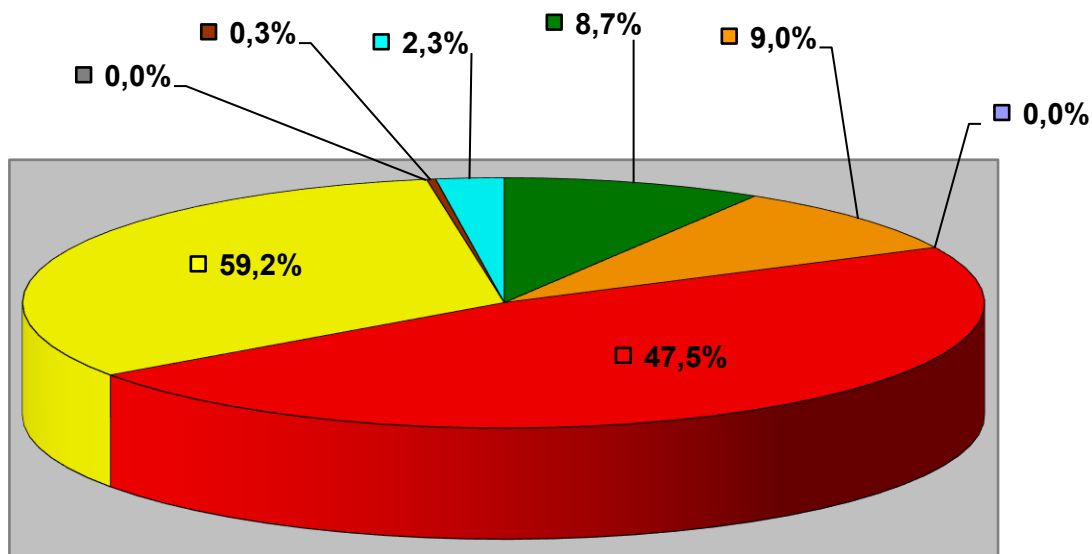
- prace interwencyjne – 11 osób ze środków FP,
- staż – 8 osób ze środków EFS,
- staż – 5 osób ze środków FP.

## 5. Poziom i struktura głównych wydatków z Funduszu Pracy (łącznie z Europejskim Funduszem Społecznym).

W marcu 2021r. ze środków Funduszu Pracy wydatkowano kwotę 1301,9 tys. zł, w tym 37,2% na zasiłki dla bezrobotnych łącznie ze składką ZUS.

	w marcu 2021 (w tys. zł.)	od początku roku (w tys. zł.)
Wydatki ogółem	<b>1301,9</b>	<b>2900,1</b>
w tym:		
zasiłki dla bezrobotnych	379,2	1157,1
składka na ubezpieczenie społeczne	104,6	306,3
programy przeciwdziałania bezrobociu ogółem	<b>720,9</b>	<b>1145,5</b>
szkolenia	26,3	97,9
roboty publiczne	-	-
prace interwencyjne	49,6	100,8
prace społecznie-użyteczne	1,8	3,4
stypendia–staż	120,9	361,3
środki na podjęcie działalności gosp.	507,6	532,5
ref. doposażenia stanowiska pracy	-	-
dofinansowanie wynagrodzeń osób powyżej 50 roku życia	8,8	25,6

**Wydatki na aktywne programy przeciwdziałania bezrobociu i aktywizacji zawodowej bezrobotnych po 3 miesiącach 2022r.**



■ szkolenie	■ prace int.
■ rob. pub.	■ dotacje
■ stáže	■ doposażenie
■ prace społ. użyteczne	■ dofin. wynagrodzeń osób pow. 50 r.ż.

Na aktywne programy przeciwdziałania bezrobociu i aktywizację zawodową bezrobotnych urząd wydatkował w marcu 2022r. kwotę 720,9 tys. zł, tj. 55,4% wszystkich wydatków z Funduszu Pracy.