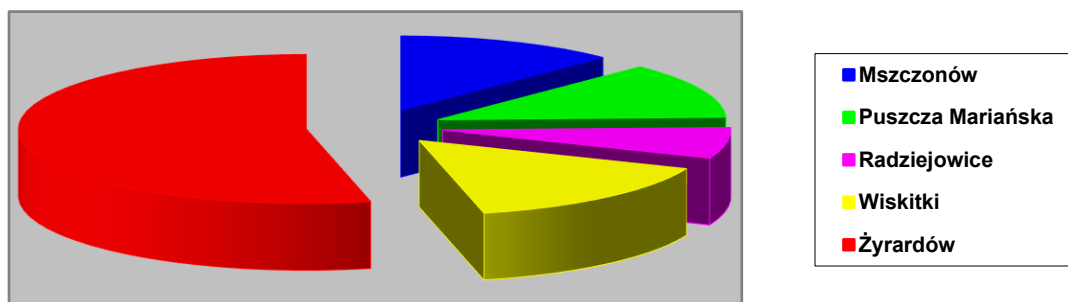


Informacja o sytuacji na lokalnym rynku pracy w Powiecie Żyrardowskim w czerwcu 2022 roku

1. Zmiany poziomu bezrobocia.

Liczba bezrobotnych zarejestrowanych w urzędzie pracy na dzień 30.06.2022r. wyniosła 2444 osoby i była niższa o 59 osób (tj. o 2,4%) od liczby zarejestrowanych bezrobotnych na koniec maja 2022r.

Wyszczególnienie (obszary powiatu)	Liczba bezrobotnych na dzień 31.05.2022r.	Liczba bezrobotnych wg stanu na 30.06.2022r.	Wzrost/Spadek		Udział w liczbie bezrobotnych ogółem
			osoby	%	
m. i gm. Mszczonów	313	303	-10	-3,2	12,4%
gm. Puszcza Mar.	305	295	-10	-3,3	12,1%
gm. Radziejowice	167	164	-3	-1,8	6,7%
m. i gm. Wiskitki	383	372	-11	-2,9	15,2%
m. Żyrardów	1335	1310	-25	-1,9	53,6%
Razem	2503	2444	-59	-2,4	100%



W odniesieniu do poprzedniego miesiąca największy spadek bezrobocia odnotowano w gm. Puszcza Mariańska (3,3%), zaś wzrostu bezrobocia nie odnotowano w żadnej z gmin.

Spadek liczby bezrobotnych spowodowany był większym odpływem z bezrobocia (10,2%), niż napływem do bezrobocia (7,9%).

W miesiącu czerwcu w urzędzie pracy zarejestrowało się 197 osób bezrobotnych. Jest to o 24 osoby mniej, niż w poprzednim miesiącu. Większość noworejestrujących się bezrobotnych stanowiły osoby poprzednio pracujące (163 osoby) i stanowiły one 82,7% napływu do bezrobocia.

Z ewidencji bezrobotnych w miesiącu czerwcu 2022r. wyłączono 256 osób. Jest to o 17 osób mniej, niż w poprzednim miesiącu. Główne przyczyny wyłączenia z rejestru bezrobotnych to podjęcia pracy – 139 osób (54,3% odpływu), przede wszystkim niesubsydiowanej – 113 osób (44,1% odpływu) oraz niepotwierdzenia gotowości do pracy – 70 osób (27,3% odpływu). Wśród podejmujących pracę udział mężczyzn był mniejszy i wynosił 43,9%. Udział mężczyzn też był większy wśród bezrobotnych, którzy nie potwierdzili gotowości do pracy (60,0%).

2. Stopa bezrobocia.

Na koniec miesiąca czerwca 2022r. stopa bezrobocia rejestrowanego w Powiecie Żyrardowskim wynosiła 8,8% (dane nieoficjalne).

3. Wybrane kategorie bezrobotnych.

Podstawowe dane o strukturze bezrobocia na koniec czerwca 2022r. zawiera tabela stanowiąca załącznik do informacji.

Bezrobotne kobiety

Na koniec czerwca 2022r. liczba zarejestrowanych bezrobotnych kobiet wyniosła 1202. W porównaniu do poprzedniego miesiąca liczba bezrobotnych kobiet zmniejszyła się o 26 osób (2,1%). Pośród ogółu bezrobotnych w Powiecie Żyrardowskim bezrobotne kobiety stanowiły 49,2%, czyli o 0,1 p.p. (0,2%) więcej, niż w poprzednim miesiącu. Największy udział kobiet jest w gm. Puszcza Mariańska (50,5% ogółu bezrobotnych), natomiast najniższy w gm. Radziejowice (44,5% ogółu bezrobotnych). Nadmienić należy, że kobiety dominują w grupie osób bezrobotnych posiadających co najmniej jedno dziecko do 6 roku życia (89,0%).

Bezrobotni zamieszkali na wsi.

Wśród zarejestrowanych bezrobotnych 928 osób to mieszkańcy wsi – 38,0% ogółu bezrobotnych, w tym 446 kobiet.

W porównaniu do poprzedniego miesiąca liczba bezrobotnych zamieszkałych na wsi zmniejszyła się o 23 osoby. Prawo do zasiłku posiadało 136 osób, tj. 14,7% ogółu bezrobotnych zamieszkałych na wsi.

Bezrobotna młodzież.

Na koniec czerwca 2022r. zarejestrowane było 235 osób bezrobotnych w wieku do 25 lat, tj. o 2 osoby mniej, niż w poprzednim miesiącu. Bezrobotna młodzież stanowiła 9,6% ogółu bezrobotnych na terenie powiatu. W porównaniu z majem 2022r. udział ten zwiększył się o 0,1 p.p. (1,0%)

Bezrobotni nie posiadający prawa do zasiłku.

Prawa do zasiłku na koniec czerwca 2022r. nie posiadały 2103 osoby, w tym 1005 kobiet. Udział bezrobotnych bez prawa do zasiłku w ogólnej liczbie bezrobotnych wynosił 86,0%. W porównaniu z poprzednim miesiącem udział ten zwiększył się o 0,3 p.p. (0,4%). W czerwcu nowozarejestrowane 154 osoby bezrobotne (78,2%) nie posiadały prawa do zasiłku.

Bezrobotni bez prawa do zasiłku Wyszczególnienie (obszary powiatu)	Bezrobotni bez prawa do zasiłku na dzień 30.06.2022r.	Udział w ogólnej liczbie bezrobotnych w %
m. i gm. Mszczonów	264	87,1
gm. Puszcza Mariańska	254	86,1
gm. Radziejowice	131	79,9
m. i gm. Wiskitki	321	86,3
m. Żyrardów	1133	86,5
Razem	2103	86,0

Najwyższym udziałem bezrobotnych bez prawa do zasiłku wyróżnia się m. i gm. Mszczonów (87,1%). Najniższy udział bezrobotnych bez prawa do zasiłku odnotowano w gm. Radziejowice (79,9%).

Bezrobotni zwolnieni z przyczyn dotyczących zakładu pracy.

Liczba bezrobotnych zwolnionych z przyczyn dotyczących zakładu pracy wynosiła 96 osób (3,9% ogółu bezrobotnych), w tym 47 kobiet. W odniesieniu do poprzedniego miesiąca liczba tej kategorii bezrobotnych zmniejszyła się o 13 osób (11,9%). Najwyższy udział osób zwolnionych z przyczyn dotyczących zakładu pracy odnotowano w gm. Radziejowice (6,7% ogółu bezrobotnych). Najmniejszy odsetek osób zwolnionych z tego powodu występował w m. Żyrardów (3,4%).

W czerwcu wśród nowozarejestrowanych bezrobotnych osoby zwolnione z przyczyn dotyczących zakładu pracy stanowiły 0,5% (1 osoba).

Bezrobotni niepełnosprawni.

W rejestrze urzędu pracy osoby niepełnosprawne stanowiły, na koniec czerwca 4,0% ogółu bezrobotnych (97 osób w tym 42 kobiety). W porównaniu z poprzednim miesiącem liczba bezrobotnych

niepełnosprawnych nie zmieniła się. W czerwcu 2022r. wśród nowozarejestrowanych bezrobotnych osoby niepełnosprawne stanowiły 4,6% (9 osób, w tym 6 kobiet).

4. Usługi i instrumenty rynku pracy.

Pośrednictwo pracy.

W czerwcu pośrednicy pozyskali 532 oferty pracy. Jest to o 178 ofert więcej, niż w poprzednim miesiącu oraz o 308 ofert więcej niż w analogicznym miesiącu roku 2021. Z ogółu pozyskanych ofert 501 dotyczyło pracy niesubsydiowanej, 201 ofert pracy sezonowej, zaś 31 ofert pracy subsydiowanej ze środków Funduszu Pracy.

Wśród ofert pracy dominowały:

- kierowca operator wózków jezdniowych – 155 ofert,
- sortowacz – 60 ofert,
- pozostali pracownicy wykonujący prace proste gdzie indziej niesklasyfikowani – 40 ofert,
- pozostali robotnicy wykonujący prace proste w przemyśle – 30 ofert,
- magazynier – 26 ofert.

Poradnictwo zawodowe.

W czerwcu 2022r. w ramach poradnictwa zawodowego porady indywidualne rozpoczęło 20 osób, zaś 51 osób kontynuowało tą formę pomocy. Doradcy zawodowi udzielili także 30 osobom indywidualnej informacji zawodowej oraz przeprowadzili 4 spotkania grupowe w ramach grupowej informacji zawodowej, w których uczestniczyło 8 osób oraz 4 spotkania grupowe w ramach grupowej porady zawodowej, w których

uczestniczyło 10 osób. Ponadto doradcy oraz pośrednicy pracy wspólnie z bezrobotnymi przygotowali 88 Indywidualnych Planów Działań.

Szkolenia i przekwalifikowania.

W czerwcu 2022r. Powiatowy Urząd Pracy w Żyrardowie skierował 4 osoby bezrobotne na szkolenia o tematyce:

- prawo jazdy kategorii C oraz kwalifikacja wstępna – 1 osoba,
- certyfikowany kurs księgowości – 1 osoba,
- kierowca wózków jezdniowych z egzaminem UDT – 1 osoba,
- specjalista do spraw rachunkowości – 1 osoba.

W miesiącu sprawozdawczym 9 osób ukończyło szkolenie. Po szkoleniach w poprzednich okresach pracę podjęło 5 osób.

Wspieranie przedsiębiorczości.

W czerwcu 17 osobom udzielono jednorazowych środków na rozpoczęcie działalności gospodarczej:

- 16 osób ze środków EFS,
- 1 osoba ze środków FP.

Zatrudnienia subsydiowane.

W czerwcu 2022r. utworzono 31 miejsc pracy w ramach zatrudnienia subsydiowanego:

- prace interwencyjne – 4 osoby ze środków FP,
- staż – 4 osoby ze środków EFS,
- staż – 15 osób ze środków FP,

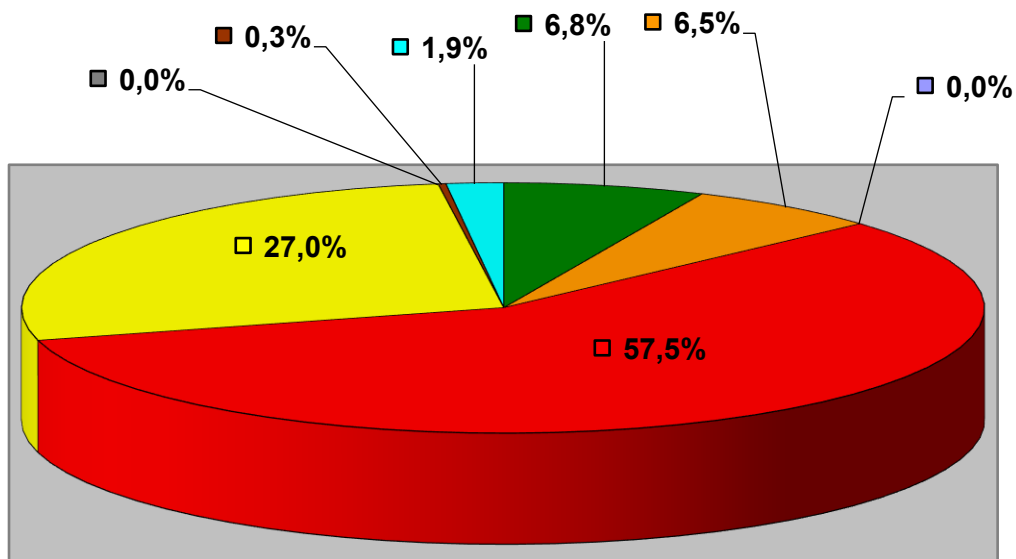
- roboty publiczne – 7 osób ze środków FP,
- dofinansowanie do wynagrodzeń osób powyżej 50 roku życia – 1 osoba ze środków FP.

5. Poziom i struktura głównych wydatków z Funduszu Pracy (łącznie z Europejskim Funduszem Społecznym).

W czerwcu 2022r. ze środków Funduszu Pracy wydatkowano kwotę 1328,5 tys. zł, w tym 35,1% na zasiłki dla bezrobotnych łącznie ze składką ZUS.

	w czerwcu 2022 (w tys. zł.)	od początku roku (w tys. zł.)
Wydatki ogółem	1328,5	6363,5
w tym:		
zasiłki dla bezrobotnych	363,4	2272,2
składka na ubezpieczenie społeczne	102,9	618,2
programy przeciwdziałania bezrobociu ogółem	775,6	2927,8
szkolenia	30,1	192,3
roboty publiczne	-	-
prace interwencyjne	36,8	185,2
prace społecznie-użyteczne	1,5	7,3
stypendia–staż	161,2	769,0
środki na podjęcie działalności gosp.	504,3	1636,3
ref. doposażenia stanowiska pracy	-	-
dofinansowanie wynagrodzeń osób powyżej 50 roku życia	4,9	54,7

Wydatki na aktywne programy przeciwdziałania bezrobociu i aktywizacji zawodowej bezrobotnych po 6 miesiącach 2022r.



■ szkolenie	■ prace int.
■ rob.pub.	■ dotacje
■ staże	■ doposażenie
■ prace społ. użyteczne	■ dofin. wynagrodzeń osób pow. 50 r.ż.

Na aktywne programy przeciwdziałania bezrobociu i aktywizację zawodową bezrobotnych urząd wydatkował w czerwcu 2022r. kwotę 775,6 tys. zł, tj. 58,4% wszystkich wydatków z Funduszu Pracy.